



ACTA DE REUNIÓN 3 COPACO



CO-SC-CER143688



SC-CER143688



GP-CER143691

INFORMACIÓN BÁSICA

LUGAR	FECHA (aaaa-mm-dd)	HORA INICIO (a.m.-p.m.)	HORA FIN (a.m.-p.m.)
Auditorio Secretaria de Salud	2021-10-28	9:00 AM	11:30 AM

TIPO Y NÚMERO DE REUNIÓN

Tercera Reunión de COPACO

† CONTROL DE ASISTENCIA

CARGO	NOMBRE CONVOCADO	ASISTIÓ		FIRMA
		SI	NO	
Secretario de Salud (E)	ELKIN DARIO LOPEZ LOPEZ CASTRILLON	X		
Representante Alcaldía	ALONSO RENDON CASTRILLON	X		
Gerente (E) E.S.E. Bello Salud	DIEGO MONTOYA GRAJALES	X		
Coordinadora de Participación Social	DIANA PATRICIA ESCUDERO CANO	X		
Representante ACOFABE	CARLOS MILBER MOSQUERA MORENO		X	
Representante Invitado Casa Afro	JOSE FERNANDO LONDOÑO	X		
Representante JAL	WILLIAM PULGARIN	X		
Representante Iglesia Cristiana Ministerio Verdad y Vida	JUAN CAMILO BEDOYA		X	
Representante E.S.E BelloSalud	RAFAEL ANTONIO PIEDRAHITA	X		
Representante Centro Comercial Puerta del Norte	OLGA CAICEDO OTERO	X		
Representante Institución Universitaria Marco Fidel Suarez	MARIA YOLANDA TOBON MARQUEZ	X		
Invitada HOMO	ELBA PATRICIA AGUDELO	X		



ACTA DE REUNIÓN 3 COPACO



CO-SC-CER143688



SC-CER143688



GP-CER143691

CARGO	NOMBRE CONVOCADO	ASISTIÓ		FIRMA
		SI	NO	
Representante Fundación Trebol de Discapacidad	LUZ MARINA CARDONA	X		
Representante ASU Hospital Mental	LUZ ELENA MONSALVE	X		
Representante ASU Hospital Marco Fidel Suarez	JUAN CARLOS CARVAJAL	X		
Representante JAC Comuna 10	ESMERALDA MARIA GALEANO	X		
Representante SAVIA SALUD	ERIKA MARCELA LOPEZ CABADIA	X		
Representante Veedurías	DORA ELCY MUÑOZ	X		
Representante ASU Marco Fidel Suarez	ROSALBA MARIN ARISMENDI	X		
Representante Mesa de victimas	ALEXANDRA PATRICIA JARAMILLO	X		
Representante Asociación Bellanita de Discapacitados	EVARISTO PUERTA GAVIRIA		X	
Representante Representante ASU HOMO	MARIA NELLY MORALES ACOSTA	X		
Representante Clínica Emssa	YEISSON DAVID LOPEZ GOMEZ	X		
Representante Juntas Administradoras Locales	ARCINDO GARCIA MORALES		X	
ASU Clínica Emssa	CRUZ ADELA RUIZ	X		

Elaboró: Linda Suarez Luna	Aprobó: Diana Patricia Escudero Cano			
Fecha: 2021/08/2021				
Representante COVE	HENRY PULIDO DUARTE	X		
Representante Fundacion los flamings	OLGA CECILIA PINO DUARTE	X		



ACTA DE REUNIÓN 3 COPACO



CO-SC-CER143688



SC-CER143688



GP-CER143691

DESARROLLO DE LA REUNIÓN

ORDEN DEL DIA

1. Saludo de bienvenida a cargo del delegado del señor Alcalde.
2. Socialización documento de Asís por el doctor Henry Pulido Duarte.
3. Seguimiento COVID 19.
4. Proposiciones, conclusiones y varios.

DESARROLLO DE LA REUNIÓN

1. Intervención Director de Salud Pública y Delegado de la Alcaldía,

el Doctor ALONSO RENDON CASTRILLON quien da la bienvenida a los asistentes a la reunión del Comité de Participación Social en Salud donde se desarrollan políticas concertadas frente al Sistema General de Seguridad Social en Salud.

2. Socialización documento de Asís

El doctor Henry Pulido Duarte, nos realiza un análisis de la situación de salud por medio del documento de Asís.

ANÁLISIS DE SITUACIÓN DE SALUD BAJO EL MODELO DE LOS DETERMINANTES SOCIALES DE SALUD, 2020

MUNICIPIO DE BELLO

Oscar Andrés Pérez Muñoz
Alcalde

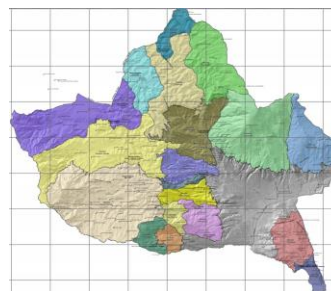
René Omar Jiménez Arango
Secretario de Salud

Alonso Rendón
Director de Salud Pública

Henry Pulido Duarte
Epidemiólogo

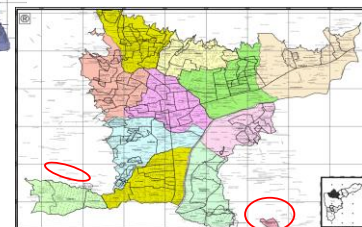
Diana Torres
GIS

Junio de 2021



552.152 habitantes al 2020

- 11º CIUDAD DEL PAIS
- 2 GRANDES ASENTAMIENTOS
- 96% TERRITORIO RURAL
- 98% POB. EN AREA URBANA





ACTA DE REUNIÓN 3 COPACO



CO-SC-CER143688



SC-CER143688

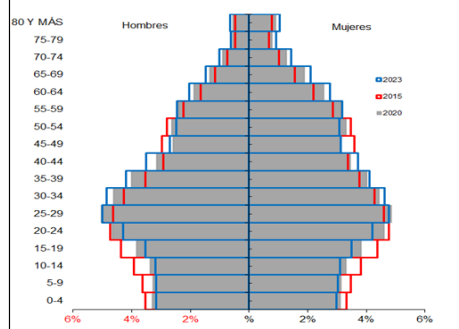


GP-CER143691

CAPITULO I. CARACTERIZACIÓN DE LOS CONTEXTOS TERRITORIAL Y DEMOGRÁFICO

➤ Estructura demográfica

Pirámide poblacional del municipio de Bello, 2015, 2020, 2023



Fuente: DANE

CAPITULO I. CARACTERIZACIÓN DE LOS CONTEXTOS TERRITORIAL Y DEMOGRÁFICO

Índice Demográfico	Año		
	2015	2020	2023
Poblacion total	455.952	552.154	578.376
Poblacion Masculina	218.859	266.213	279.276
Poblacion femenina	237.093	285.941	299.100
Relación hombres:mujer	92,31	93,10	93
Razón niños:mujer	24	23	22
Índice de infancia	22	20	19
Índice de juventud	27	27	25
Índice de vejez	11	13	14
Índice de envejecimiento	50	65	75
Índice demográfico de dependencia	40,11	38,36	38,69
Índice de dependencia infantil	30,41	27,03	25,84
Índice de dependencia mayores	9,70	11,34	12,86
Índice de Friz	106,12	92,34	83,25

CAPITULO I. CARACTERIZACIÓN DE LOS CONTEXTOS TERRITORIAL Y DEMOGRÁFICO

✓ Indicadores demográficos

Relación hombres/mujer: En el año 2015 por cada 92 hombres, había 100 mujeres, mientras que para el año 2020 por cada 93 hombres, había 100 mujeres.

Razón niños mujer: En el año 2015 por cada 24 niños y niñas de 0 a 4 años, había 100 mujeres en edad fértil (15-49 años), mientras que para el año 2020 por cada 23 niños y niñas de 0 a 4 años, había 100 mujeres en edad fértil.

Índice de infancia: En el año 2015 de 100 personas, 22 correspondían a población hasta los 14 años, mientras que para el año 2020 este grupo poblacional fue de 20 personas.

Índice de juventud: En el año 2015 de 100 personas, 27 correspondían a población de 15 a 29 años, mientras que para el año 2020 este grupo poblacional fue también de 27 personas.

Índice de vejez: En el año 2015 de 100 personas, 11 correspondían a población de 65 años y más, mientras que para el año 2020 este grupo poblacional fue de 13 personas.

CAPITULO I. CARACTERIZACIÓN DE LOS CONTEXTOS TERRITORIAL Y DEMOGRÁFICO

✓ Indicadores demográficos

Índice de envejecimiento: En el año 2015 de 100 personas, 50 correspondían a población de 65 años y más, mientras que para el año 2020 este grupo poblacional fue de 65 personas.

Índice demográfico de dependencia: En el año 2015 de 100 personas entre los 15 a 64 años, había 40 personas menores de 15 años o de 65 años y más (dependientes), mientras que para el año 2020 este grupo poblacional fue de 38 personas.

Índice de dependencia infantil: En el año 2015, 30 personas menores de 15 años dependían de 100 personas entre los 15 a 64 años, mientras que para el año 2020 fue de 27 personas.

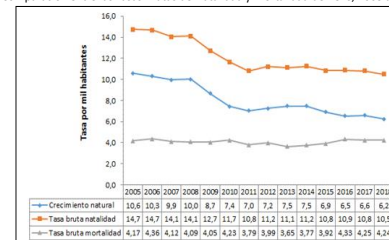
Índice de dependencia mayores: En el año 2015, 10 personas de 65 años y más dependían de 100 personas entre los 15 a 64 años, mientras que para el año 2020 fue de 11 personas.

Índice de Friz: Representa el porcentaje de población de menos de 20 años (entre 0 y 19 años), con respecto al grupo de población de edades comprendidas entre los 30 y los 49 años. Cuando este índice supera el valor de 160 se considera que la población estudiada es una población joven, mientras que si resulta inferior a 60 se considera una población envejecida. La población bellanita de acuerdo a este índice, **se acerca más a la población envejecida con un índice de 92,34**

CAPITULO I. CARACTERIZACIÓN DE LOS CONTEXTOS TERRITORIAL Y DEMOGRÁFICO

➤ Dinámica demográfica

Comparación entre las Tasas Brutas de Natalidad y Mortalidad de Bello, 2005 al 2018



Fuente: DANE



ACTA DE REUNIÓN 3 COPACO



CO-SC-CER143688



SC-CER143688



GP-CER143691

CAPITULO I. CARACTERIZACIÓN DE LOS CONTEXTOS TERRITORIAL Y DEMOGRÁFICO

➤ Movilidad forzada

62.757

Población victimizada de desplazamiento por grupo de edad y sexo del municipio de Bello, a junio

Grupo edad	10 del 2020		Total general
	FEMENINO	MASCULINO	
De 0 a 4 años	644	683	1.327
De 05 a 09 años	2.234	2.376	4.610
De 10 a 14 años	3.609	3.724	7.333
De 15 a 19 años	3.449	3.395	6.844
De 20 a 24 años	4.606	4.597	9.203
De 25 a 29 años	3.458	3.351	6.809
De 30 a 34 años	2.973	2.389	5.362
De 35 a 39 años	2.544	1.815	4.359
De 40 a 44 años	2.151	1.341	3.492
De 45 a 49 años	1.791	1.060	2.851
De 50 a 54 años	1.636	1.029	2.665
De 55 a 59 años	1.362	855	2.217
De 60 a 64 años	1.048	722	1.770
De 65 a 69 años	732	528	1.260
De 70 a 74 años	515	382	897
De 75 a 79 años	346	263	609
De 80 años o más	572	504	1.076
No Definido	31	44	75

Fuente: RUV- SISPRO- MINSALUD

CAPITULO I. CARACTERIZACIÓN DE LOS CONTEXTOS TERRITORIAL Y DEMOGRÁFICO

➤ Dinámica demográfica

Otros indicadores de la dinámica de la población del municipio de Bello, 2018

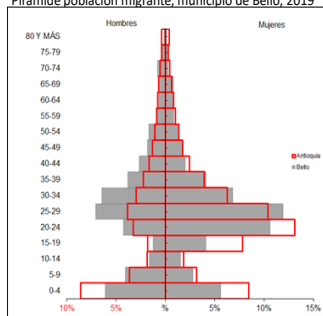
Tasa de fecundidad específica	2005	2006	2007	2008	2009	2010	2011	2012	2013	2014	2015	2016	2017	2018
De 10 a 14	1,83	2,71	2,48	3,09	2,09	1,88	1,93	2,15	1,73	2,04	1,87	1,19	1,23	1,68
De 15 a 19	66,88	68,76	69,68	69,29	60,68	54,20	47,91	53,14	49,72	50,13	43,33	40,72	38,85	38,45

Fuente: DANE

CAPITULO I. CARACTERIZACIÓN DE LOS CONTEXTOS TERRITORIAL Y DEMOGRÁFICO

✓ Dinámica migratoria

Pirámide población migrante, municipio de Bello, 2019

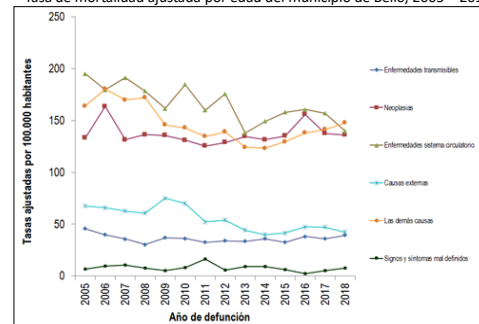


Fuente: DANE-SISPRO

CAPÍTULO II. ABORDAJE DE LOS EFECTOS DE SALUD Y SUS DETERMINANTES

➤ Análisis de la mortalidad

Tasa de mortalidad ajustada por edad del municipio de Bello, 2005 – 2018



Fuente: DANE-SISPRO-MSPS



ACTA DE REUNIÓN 3 COPACO



CO-SC-CER143688



SC-CER143688

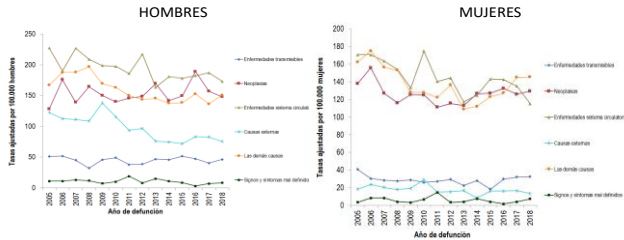


GP-CER143691

CAPÍTULO II. ABORDAJE DE LOS EFECTOS DE SALUD Y SUS DETERMINANTES

➤ Análisis de la mortalidad

Tasa de mortalidad ajustada por edad del municipio de Bello, 2005 – 2018

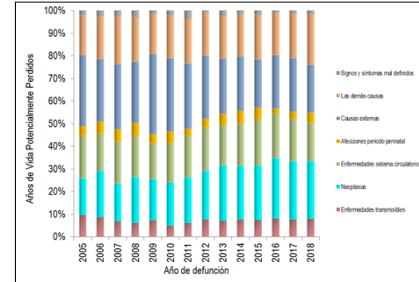


Fuente: DANE-SISPRO-MSPS

CAPÍTULO II. ABORDAJE DE LOS EFECTOS DE SALUD Y SUS DETERMINANTES

✓ Años de Vida Potencialmente Perdidos –AVPP

Años de Vida Potencialmente Perdidos –AVPP por grandes causas, municipio de Bello 2005 – 2018



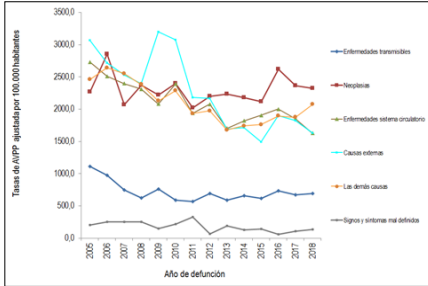
Fuente: DANE-SISPRO-MSPS

CAPÍTULO II. ABORDAJE DE LOS EFECTOS DE SALUD Y SUS DETERMINANTES

CAPÍTULO II. ABORDAJE DE LOS EFECTOS DE SALUD Y SUS DETERMINANTES

✓ Tasas ajustadas de los Años de Vida Potencialmente Perdidos –AVPP

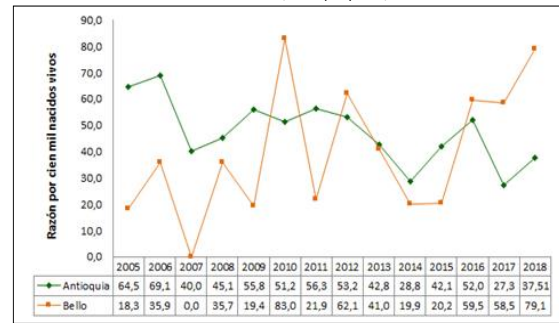
Tasa de AVPP por grandes causas lista 6/67 general, municipio de Bello, 2005 – 2018



Fuente: DANE-SISPRO-MSPS

➤ Mortalidad materno – infantil y en la niñez

Razón de mortalidad materna, Antioquia y Bello, 2005 – 2018

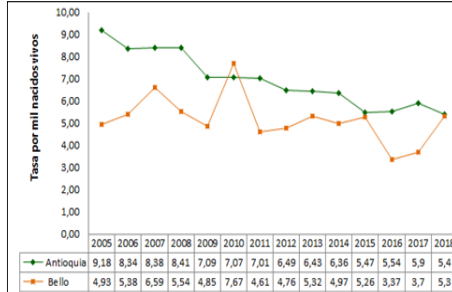


Fuente: DANE-SISPRO

CAPÍTULO II. ABORDAJE DE LOS EFECTOS DE SALUD Y SUS DETERMINANTES

➤ Mortalidad materno – infantil y en la niñez

Tasa de mortalidad neonatal, Antioquia y Bello, 2005 – 2018

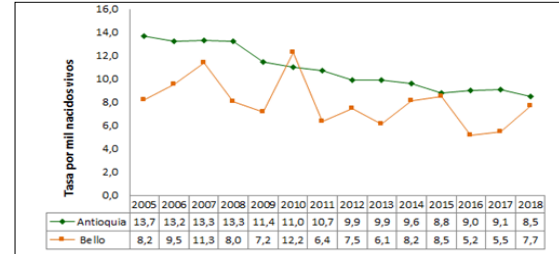


Fuente: DANE-SISPRO

CAPÍTULO II. ABORDAJE DE LOS EFECTOS DE SALUD Y SUS DETERMINANTES

➤ Mortalidad materno – infantil y en la niñez

Tasa de mortalidad infantil, Antioquia y Bello, 2005 – 2018



Fuente: DANE-SISPRO



ACTA DE REUNIÓN 3 COPACO



CO-SC-CER143688



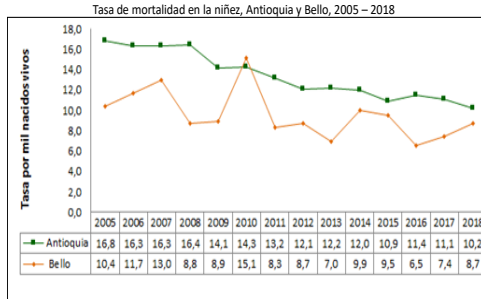
SC-CER143688



GP-CER143691

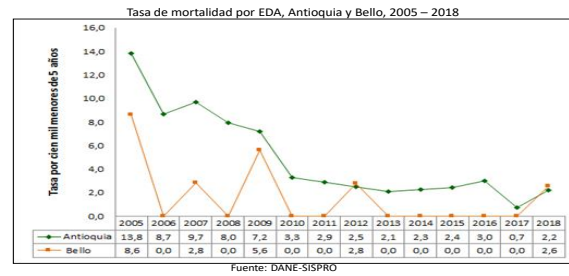
CAPÍTULO II. ABORDAJE DE LOS EFECTOS DE SALUD Y SUS DETERMINANTES

➤ Mortalidad materno – infantil y en la niñez



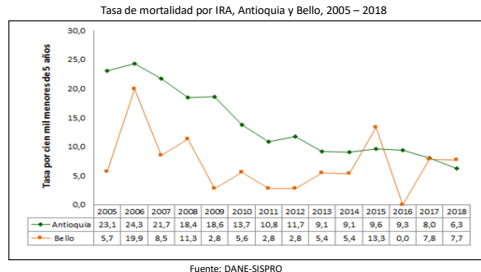
CAPÍTULO II. ABORDAJE DE LOS EFECTOS DE SALUD Y SUS DETERMINANTES

➤ Mortalidad materno – infantil y en la niñez



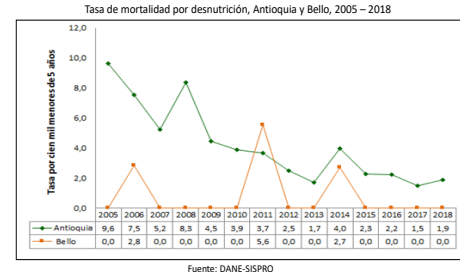
CAPÍTULO II. ABORDAJE DE LOS EFECTOS DE SALUD Y SUS DETERMINANTES

➤ Mortalidad materno – infantil y en la niñez



CAPÍTULO II. ABORDAJE DE LOS EFECTOS DE SALUD Y SUS DETERMINANTES

➤ Mortalidad materno – infantil y en la niñez



CAPÍTULO II. ABORDAJE DE LOS EFECTOS DE SALUD Y SUS DETERMINANTES

➤ Análisis de la morbilidad

CAPÍTULO II. ABORDAJE DE LOS EFECTOS DE SALUD Y SUS DETERMINANTES

➤ Análisis de la morbilidad

Distribución porcentual de las principales causas de morbilidad por ciclo vital, municipio de Bello 2009 – 2019

Ciclo vital	Subgrupo de causas de morbilidad	2009	2010	2011	2012	2013	2014	2015	2016	2017	2018	2019	Δ 99 2009-2019
Primaria (0-14 años)	Condicionales transmissibles y no transmissibles	18,1	15,4	15,1	15,9	15,9	17,1	17,7	18,9	19,7	19,9	19,9	1,8
	Subgrupos	2,75	2,24	2,35	2,70	2,76	2,71	2,71	2,97	3,11	3,20	3,20	0,45
	Infecciones respiratorias	10,07	10,08	10,08	10,08	10,08	10,08	10,08	10,08	10,08	10,08	10,08	0,00
	Leishmaniasis	4,18	4,18	4,18	4,18	4,18	4,18	4,18	4,18	4,18	4,18	4,18	0,00
Infancia (5-14 años)	Condicionales transmissibles y no transmissibles	1,44	1,44	1,44	1,44	1,44	1,44	1,44	1,44	1,44	1,44	1,44	0,00
	Subgrupos	0,00	0,00	0,00	0,00	0,00	0,00	0,00	0,00	0,00	0,00	0,00	0,00
	Infecciones respiratorias	1,44	1,44	1,44	1,44	1,44	1,44	1,44	1,44	1,44	1,44	1,44	0,00
	Leishmaniasis	0,00	0,00	0,00	0,00	0,00	0,00	0,00	0,00	0,00	0,00	0,00	0,00
Adolescencia (15-17 años)	Condicionales transmissibles y no transmissibles	1,44	1,44	1,44	1,44	1,44	1,44	1,44	1,44	1,44	1,44	1,44	0,00
	Subgrupos	0,00	0,00	0,00	0,00	0,00	0,00	0,00	0,00	0,00	0,00	0,00	0,00
	Infecciones respiratorias	1,44	1,44	1,44	1,44	1,44	1,44	1,44	1,44	1,44	1,44	1,44	0,00
	Leishmaniasis	0,00	0,00	0,00	0,00	0,00	0,00	0,00	0,00	0,00	0,00	0,00	0,00
Juventud (18-24 años)	Condicionales transmissibles y no transmissibles	1,44	1,44	1,44	1,44	1,44	1,44	1,44	1,44	1,44	1,44	1,44	0,00
	Subgrupos	0,00	0,00	0,00	0,00	0,00	0,00	0,00	0,00	0,00	0,00	0,00	0,00
	Infecciones respiratorias	1,44	1,44	1,44	1,44	1,44	1,44	1,44	1,44	1,44	1,44	1,44	0,00
	Leishmaniasis	0,00	0,00	0,00	0,00	0,00	0,00	0,00	0,00	0,00	0,00	0,00	0,00
Adultos (25-64 años)	Condicionales transmissibles y no transmissibles	1,44	1,44	1,44	1,44	1,44	1,44	1,44	1,44	1,44	1,44	1,44	0,00
	Subgrupos	0,00	0,00	0,00	0,00	0,00	0,00	0,00	0,00	0,00	0,00	0,00	0,00
	Infecciones respiratorias	1,44	1,44	1,44	1,44	1,44	1,44	1,44	1,44	1,44	1,44	1,44	0,00
	Leishmaniasis	0,00	0,00	0,00	0,00	0,00	0,00	0,00	0,00	0,00	0,00	0,00	0,00
Primaria mayor (65 años y más)	Condicionales transmissibles y no transmissibles	1,44	1,44	1,44	1,44	1,44	1,44	1,44	1,44	1,44	1,44	1,44	0,00
	Subgrupos	0,00	0,00	0,00	0,00	0,00	0,00	0,00	0,00	0,00	0,00	0,00	0,00
	Infecciones respiratorias	1,44	1,44	1,44	1,44	1,44	1,44	1,44	1,44	1,44	1,44	1,44	0,00
	Leishmaniasis	0,00	0,00	0,00	0,00	0,00	0,00	0,00	0,00	0,00	0,00	0,00	0,00

Fuente: SISPRO-MSPS-RIPS

Distribución porcentual de las principales causas de morbilidad por sub tipo de causas, municipio de Bello 2009 – 2019

Grupos de causas de morbilidad	Subgrupo de causas de morbilidad	2009	2010	2011	2012	2013	2014	2015	2016	2017	2018	2019	Δ 99 2009-2019	
Condicionales transmissibles y no transmissibles (C00-C99, N00-N99, Z00-Z99, S00-S99, T00-T99, U00-U99, V00-V99, W00-W99, X00-X99, Y00-Y99, Z00-Z99)	Infecciones respiratorias (J00-J99, J10-J19, J20-J29, J30-J39, J40-J49, J50-J59, J60-J69, J70-J79, J80-J89, J90-J99)	43,40	47,75	44,81	45,02	45,35	44,90	45,28	45,84	47,10	46,25	45,05	2,65	
	Diabetes mellitus (E10-E14)	94,55	93,35	93,40	93,24	93,66	93,17	92,95	93,36	93,94	94,91	97,89	3,34	
	Deficiencias nutricionales (E50-E63, E64-E65, E66-E68, E69-E70)	2,98	1,89	1,75	1,74	1,99	1,86	2,07	2,10	2,38	2,84	3,06	0,08	
	Condicionales no transmissibles (I00-I99, K00-K99, L00-L99, M00-M99, N00-N99, O00-O99, P00-P99, Q00-Q99, R00-R99, S00-S99, T00-T99, U00-U99, V00-V99, W00-W99, X00-X99, Y00-Y99, Z00-Z99)	5,56	5,25	5,19	5,18	5,15	5,15	5,15	5,15	5,15	5,15	5,15	5,15	0,00
Infecciones respiratorias (J00-J99)	Subgrupos	1,08	1,11	1,17	1,16	1,26	1,29	1,37	1,32	1,36	1,41	1,41	1,41	0,33
	Neumonías bacterianas (J01-J09)	2,96	2,96	2,96	2,96	2,96	2,96	2,96	2,96	2,96	2,96	2,96	2,96	0,00
	Neumonías virales (J01-J09)	2,96	2,96	2,96	2,96	2,96	2,96	2,96	2,96	2,96	2,96	2,96	2,96	0,00
	Neumonías fúngicas (J01-J09)	5,14	5,14	5,14	5,14	5,14	5,14	5,14	5,14	5,14	5,14	5,14	5,14	0,00
Deficiencias nutricionales (E50-E63, E64-E65, E66-E68, E69-E70)	Subgrupos	6,38	6,86	6,70	7,74	7,47	7,19	6,59	6,47	6,57	6,16	6,31	6,15	0,00
	Deficiencias de los grupos de los nutrientes (E50-E63, E64-E65, E66-E68, E69-E70)	6,38	6,86	6,70	7,74	7,47	7,19	6,59	6,47	6,57	6,16	6,31	6,15	0,00
	Deficiencias de los nutrientes (E50-E63, E64-E65, E66-E68, E69-E70)	6,38	6,86	6,70	7,74	7,47	7,19	6,59	6,47	6,57	6,16	6,31	6,15	0,00
	Deficiencias de los nutrientes (E50-E63, E64-E65, E66-E68, E69-E70)	6,38	6,86	6,70	7,74	7,47	7,19	6,59	6,47	6,57	6,16	6,31	6,15	0,00
Infecciones respiratorias (J00-J99)	Subgrupos	6,05	6,07	6,19	6,18	6,18	6,23	6,11	6,20	6,27	6,37	6,45	6,53	0,48
	Neumonías bacterianas (J01-J09)	1,48	1,48	1,48	1,48	1,48	1,48	1,48	1,48	1,48	1,48	1,48	1,48	0,00
	Neumonías virales (J01-J09)	4,57	4,59	4,71	4,70	4,70	4,75	4,63	4,72	4,79	4,89	4,97	5,05	0,48
	Neumonías fúngicas (J01-J09)	1,00	1,00	1,00	1,00	1,00	1,00	1,00	1,00	1,00	1,00	1,00	1,00	0,00
Deficiencias nutricionales (E50-E63, E64-E65, E66-E68, E69-E70)	Subgrupos	1,42	1,42	1,42	1,42	1,42	1,42	1,42	1,42	1,42	1,42	1,42	1,42	0,00
	Deficiencias de los grupos de los nutrientes (E50-E63, E64-E65, E66-E68, E69-E70)	1,42	1,42	1,42	1,42	1,42	1,42	1,42	1,42	1,42	1,42	1,42	1,42	0,00
	Deficiencias de los nutrientes (E50-E63, E64-E65, E66-E68, E69-E70)	1,42	1,42	1,42	1,42	1,42	1,42	1,42	1,42	1,42	1,42	1,42	1,42	0,00
	Deficiencias de los nutrientes (E50-E63, E64-E65, E66-E68, E69-E70)	1,42	1,42	1,42	1,42	1,42	1,42	1,42	1,42	1,42	1,42	1,42	1,42	0,00

Fuente: SISPRO-MSPS-RIPS



ACTA DE REUNIÓN 3 COPACO



CAPÍTULO II. ABORDAJE DE LOS EFECTOS DE SALUD Y SUS DETERMINANTES

✓ Morbilidad específica salud mental

CAPÍTULO II. ABORDAJE DE LOS EFECTOS DE SALUD Y SUS DETERMINANTES

➤ Análisis de la morbilidad

Distribución porcentual de las principales causas de morbilidad por sub tipo de causas, municipio de Bello 2009 – 2019

Grande causas de morbilidad	Subgrupo de causas de morbilidad	Total										Δ pp 2019-2018	
		2009	2010	2011	2012	2013	2014	2015	2016	2017	2018		2019
Lesiones no intencionales (S10-S19, I90-I94, I95-I97)	Lesiones intencionales (S00-S09, Y85-Y86, Y87, Y88)	3,24	3,73	3,62	4,11	3,44	3,47	3,99	4,06	5,34	6,78	10,03	3,25
	Lesiones intencionales (S00-S09, Y85-Y86, Y87, Y88)	0,28	0,38	0,28	0,33	0,44	0,39	0,28	0,30	0,44	0,40	0,38	0,02
	Lesiones de intencionalidad indeterminada (Y10-Y14, Y15)	0,04	0,08	0,08	0,08	0,08	0,08	0,04	0,02	0,02	0,02	0,04	0,02
	Traumatismos, envenenamientos y algunas otras consecuencias de causas externas (S00-S09, Y85, Y86, Y87, Y88)	30,46	30,01	30,02	30,01	30,03	30,08	30,44	30,09	31,18	30,01	33,97	3,96
Lesiones (T01-T85, S00-T86)	Lesiones no intencionales (S10-S19, I90-I94, I95-I97)	2,27	2,60	2,54	3,17	2,22	2,20	2,68	4,40	7,80	11,03	3,23	
	Lesiones intencionales (S00-S09, Y85-Y86, Y87, Y88)	0,16	0,20	0,26	0,07	0,29	0,31	0,20	0,22	0,29	0,29	0,23	-0,06
	Lesiones de intencionalidad indeterminada (Y10-Y14, Y15)	0,04	0,08	0,08	0,08	0,08	0,08	0,04	0,02	0,02	0,02	0,02	0,02
	Traumatismos, envenenamientos y algunas otras consecuencias de causas externas (S00-S09, Y85, Y86, Y87, Y88)	20,23	19,77	19,72	19,11	19,44	19,33	19,11	19,12	19,78	19,12	20,66	0,88
Lesiones (T01-T85, S00-T86)	Lesiones no intencionales (S10-S19, I90-I94, I95-I97)	4,09	4,81	4,84	5,11	3,75	4,54	4,73	20,36	10,40	14,18	20,41	6,23
	Lesiones intencionales (S00-S09, Y85-Y86, Y87, Y88)	0,37	0,63	0,38	0,44	0,84	0,90	0,97	0,47	0,84	0,93	0,93	0,00
	Lesiones de intencionalidad indeterminada (Y10-Y14, Y15)	0,04	0,08	0,08	0,08	0,10	0,08	0,08	0,02	0,02	0,02	0,02	0,00
	Traumatismos, envenenamientos y algunas otras consecuencias de causas externas (S00-S09, Y85, Y86, Y87, Y88)	25,51	24,41	24,38	24,42	24,40	24,27	24,22	24,22	24,22	25,27	26,11	0,89

Fuente: SISPRO-MSPS-RIPS

Distribución porcentual de las principales causas de morbilidad en salud mental por ciclo vital, municipio de Bello 2009 – 2019

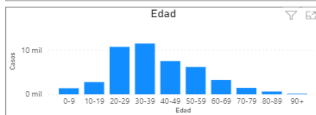
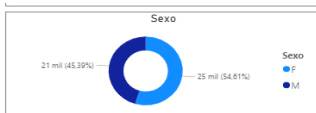
Ciclo vital	Grande causa de morbilidad	Total										Δ pp 2019-2018	
		2009	2010	2011	2012	2013	2014	2015	2016	2017	2018		2019
Primera infancia (0- 5 años)	Traumatismos mentales y del comportamiento	79,03	87,89	78,62	78,94	82,94	74,50	81,03	73,17	78,23	89,96	88,38	0,42
	Traumatismos mentales y del comportamiento debidos al uso de sustancias psicoactivas	0,34	1,38	0,08	1,33	0,11	0,19	0,00	0,00	0,00	0,00	0,00	0,00
	Epilepsia	20,96	10,95	22,14	21,74	17,85	25,31	18,07	26,83	20,71	10,34	11,62	-1,28
Infancia (6 - 11 años)	Traumatismos mentales y del comportamiento	77,43	81,37	81,20	82,06	80,82	80,00	81,72	86,96	90,40	81,87	84,00	-2,13
	Traumatismos mentales y del comportamiento debidos al uso de sustancias psicoactivas	1,82	0,11	0,00	0,17	0,17	0,00	0,02	0,11	0,06	0,06	0,07	0,02
	Epilepsia	20,75	18,51	18,84	16,74	10,21	11,20	8,26	12,93	9,95	8,07	5,32	-2,75
Adolescencia (12-17 años)	Traumatismos mentales y del comportamiento	71,25	78,75	74,24	77,43	77,58	78,85	81,24	81,65	83,16	83,81	87,54	3,73
	Traumatismos mentales y del comportamiento debidos al uso de sustancias psicoactivas	4,80	6,90	3,72	10,04	7,11	6,38	8,39	11,40	7,26	11,04	7,11	-0,93
	Epilepsia	23,20	16,29	22,04	12,52	15,31	14,79	10,27	6,96	9,90	5,36	5,36	0,00
Juventud (18 - 24 años)	Traumatismos mentales y del comportamiento	79,44	74,6	79,22	79,36	79,00	78,96	79,75	80,81	79,28	72,08	81,90	2,62
	Traumatismos mentales y del comportamiento debidos al uso de sustancias psicoactivas	7,65	6,64	9,58	6,16	10,32	8,88	11,19	10,70	10,23	16,81	10,66	-6,15
	Epilepsia	21,88	19,36	17,20	15,48	14,68	14,56	9,95	8,49	16,40	10,51	7,86	-2,65
Adultez (25 - 59 años)	Traumatismos mentales y del comportamiento	81,11	81,46	81,77	80,13	81,25	80,79	80,16	84,75	82,20	81,96	80,72	-1,24
	Traumatismos mentales y del comportamiento debidos al uso de sustancias psicoactivas	3,42	3,98	3,36	3,53	3,73	3,02	4,97	5,57	5,36	8,82	5,66	-3,16
	Epilepsia	15,19	14,53	14,88	16,36	15,04	16,60	6,43	9,73	12,40	9,33	8,82	-0,51
Vejez (60 años y más)	Traumatismos mentales y del comportamiento	87,73	89,59	87,02	90,19	90,63	87,51	92,96	92,01	88,66	90,36	90,97	0,61
	Traumatismos mentales y del comportamiento debidos al uso de sustancias psicoactivas	1,44	1,10	0,82	1,49	1,87	1,45	2,02	1,87	1,31	1,78	1,89	0,10
	Epilepsia	10,80	9,32	12,39	8,32	7,51	11,04	5,92	6,11	9,01	7,86	7,40	-0,46

Fuente: SISPRO-MSPS-RIPS

CAPÍTULO II. ABORDAJE DE LOS EFECTOS DE SALUD Y SUS DETERMINANTES

CAPÍTULO II. ABORDAJE DE LOS EFECTOS DE SALUD Y SUS DETERMINANTES

➤ Morbimortalidad por COVID



➤ Morbimortalidad por COVID

	BELLO	ANTIOQUIA
LETALIDAD	1,89	2,2
MORTALIDAD EN UCI	74	63
TASA DE MORTALIDAD x 100mil	156,12	181,82
POSITIVIDAD ACUMULADA	28,2	22,5
PRUEBAS POR 100.000 Hab.	29,2	36,8



ACTA DE REUNIÓN 3 COPACO



CO-SC-CER143688



SC-CER143688



GP-CER143691

CAPÍTULO II. ABORDAJE DE LOS EFECTOS DE SALUD Y SUS DETERMINANTES

➤ Morbilidad población migrante

Tipo de atenciones en salud en población migrante, municipio de Bello, 2019

Bello	Tipo de atención	Antioquia				Concentración Bello
		Total Migrantes atendidos Bello		Total Migrantes atendidos Antioquia		
		2019	Distribución	2019	Distribución	
	Consulta Externa	4.393	40%	65.776	35%	6,7%
	Servicios de urgencias	876	8%	15.173	9%	5,4%
	Hospitalización	529	5%	8.692	5%	6,1%
	Procedimientos	3.144	28%	64.217	34%	4,9%
	Medicamentos	1.954	18%	30.382	16%	6,5%
	Nacimientos	184	2%	3.895	2%	4,7%
	Total	11.090	100%	189.136	100%	5,9%

Fuente: DANE-SISPRO

CAPÍTULO II. ABORDAJE DE LOS EFECTOS DE SALUD Y SUS DETERMINANTES

➤ Morbilidad población migrante

Distribución de personas extranjeras atendidas según país de procedencia, municipio de Bello, 2019

Bello	País de procedencia del migrante	Total de Atenciones en salud según procedencia		Antioquia	País de procedencia del migrante	Total de Atenciones en salud según procedencia		Concentración de la atención población migrante
		2019	Proporción			2019	Distribución	
	Brazil	11	0%		Brazil	209	0%	5,3%
	Ecuador	18	0%		Ecuador	377	0%	4,8%
	Nicaragua	1	0%		Nicaragua	10	0%	10,0%
	Otros	135	3%		Otros	6969	8%	1,9%
	Panamá	4	0%		Panamá	243	0%	1,6%
	Perú	12	0%		Perú	282	0%	4,3%
	República Bolivariana de Venezuela	2860	56%		República Bolivariana de Venezuela	51861	56%	5,7%
	Sin identificador de país	2156	41%		Sin identificador de país	32080	36%	6,7%
	Total	5297	100%		Total	92051	100%	5,8%

Fuente: DANE-SISPRO

CAPÍTULO II. ABORDAJE DE LOS EFECTOS DE SALUD Y SUS DETERMINANTES

➤ Eventos de notificación obligatoria

Semaforización de los eventos de notificación obligatoria, municipio de Bello 2007 – 2018

Causa de muerte	Antioquia, 2018	Bello, 2018	Comportamiento													
			2007	2008	2009	2010	2011	2012	2013	2014	2015	2016	2017	2018		
Letalidad de accidente tráfico	0,88	0,00	-	-	-	-	-	-	-	-	-	-	-	-	-	-
Letalidad de agresiones por animales potencialmente transmisores de rabia	0,01	0,00	-	-	-	-	-	-	-	-	-	-	-	-	-	-
Letalidad de dengue	0,33	0,00	-	-	-	-	-	-	-	-	-	-	-	-	-	-
Letalidad de Dengue grave	10,34	0,00	-	-	-	-	-	-	-	-	-	-	-	-	-	-
Letalidad de hepatitis B, C y colestación B-D	0,00	0,00	-	-	-	-	-	-	-	-	-	-	-	-	-	-
Letalidad de Infección Respiratoria Aguda grave (IRAG)	0,36	0,37	-	-	-	-	-	-	-	-	-	-	-	-	-	-
Letalidad de Infección respiratoria aguda grave (IRAG)	32,10	42,11	-	-	-	-	-	-	-	-	-	-	-	-	-	-
Letalidad de intoxicaciones	1,63	1,94	-	-	-	-	-	-	-	-	-	-	-	-	-	-
Letalidad de leptospirosis	3,03	0,00	-	-	-	-	-	-	-	-	-	-	-	-	-	-
Letalidad de Malaria	0,02	0,00	-	-	-	-	-	-	-	-	-	-	-	-	-	-
Letalidad de malaria asociada	1,23	0,00	-	-	-	-	-	-	-	-	-	-	-	-	-	-
Letalidad de malaria falciparum	0,09	0,00	-	-	-	-	-	-	-	-	-	-	-	-	-	-
Letalidad de Meningitis Neisseriameningitidis (Nm)	0,00	0,00	-	-	-	-	-	-	-	-	-	-	-	-	-	-
Letalidad de Meningitis por Haemophilus influenzae -H1	0,00	0,00	-	-	-	-	-	-	-	-	-	-	-	-	-	-
Letalidad de Meningitis Streptococcummeningitidis (Spm)	7,50	0,00	-	-	-	-	-	-	-	-	-	-	-	-	-	-
Letalidad de meningitis tuberculosa	8,33	0,00	-	-	-	-	-	-	-	-	-	-	-	-	-	-
Letalidad de sífilis congénita	0,93	0,00	-	-	-	-	-	-	-	-	-	-	-	-	-	-
Letalidad de Sífilis accidental	100,00	0,00	-	-	-	-	-	-	-	-	-	-	-	-	-	-
Letalidad de Sífilis Neonatal	100,00	0,00	-	-	-	-	-	-	-	-	-	-	-	-	-	-
Letalidad de Tuberculosis extrapulmonar	5,17	5,36	-	-	-	-	-	-	-	-	-	-	-	-	-	-
Letalidad de Tuberculosis farmacoresistente	11,11	0,00	-	-	-	-	-	-	-	-	-	-	-	-	-	-
Letalidad de Tuberculosis pulmonar	6,65	3,68	-	-	-	-	-	-	-	-	-	-	-	-	-	-
Letalidad de Varicela	0,01	0,00	-	-	-	-	-	-	-	-	-	-	-	-	-	-
Tasas de incidencia PDSP																
Tasa de incidencia de dengue clásico según municipio de ocurrencia	68,21	20,56	-	-	-	-	-	-	-	-	-	-	-	-	-	-
Tasa de incidencia de dengue grave según municipio de ocurrencia	1,09	0,21	-	-	-	-	-	-	-	-	-	-	-	-	-	-
Tasa de incidencia de leptospirosis	1,43	0,21	-	-	-	-	-	-	-	-	-	-	-	-	-	-
Tasa de incidencia de Chagas	0,00	0,00	-	-	-	-	-	-	-	-	-	-	-	-	-	-
Tasa de incidencia de sífilis congénita	17,42	19,16	-	-	-	-	-	-	-	-	-	-	-	-	-	-

Fuente: SIVIGILA-INS-SISPRO-MSPS

CAPÍTULO II. ABORDAJE DE LOS EFECTOS DE SALUD Y SUS DETERMINANTES

➤ Morbilidad población migrante

Número de personas extranjeras atendidas en los servicios de salud según régimen de afiliación, municipio de Bello, 2019

Régimen de afiliación	Total de migrantes con atenciones en salud en Bello	%	Total de migrantes con atenciones en salud en Antioquia	%	Concentración
Contributivo	2198	40,6	27630	29,2	7,9%
Subsidiado	242	4,5	6077	6,4	4,0%
No afiliada	2133	39,4	37365	39,2	5,7%
Particular	433	8,0	11499	12,1	3,8%
Otro	414	7,6	10247	10,8	4,0%
En desplazamiento con afiliación al régimen contributivo	0	0,0	311	0,3	0,0%
En desplazamiento con afiliación al régimen subsidiado	0	0,0	132	0,1	0,0%
En desplazamiento no asegurado	0	0,0	1743	1,8	0,0%
Sin dato	0	0,0	0	0,0	-
Total de migrantes atendidos	5420	100	92204	100	5,7%

Fuente: DANE-SISPRO

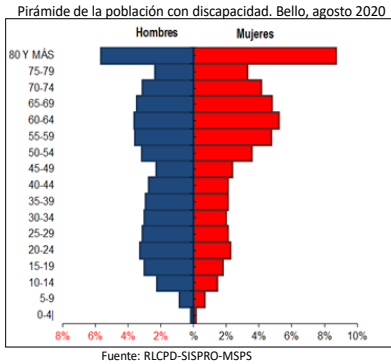


ACTA DE REUNIÓN 3 COPACO



CAPÍTULO II. ABORDAJE DE LOS EFECTOS DE SALUD Y SUS DETERMINANTES

➤ Análisis de la población en condición de discapacidad



CAPÍTULO II. ABORDAJE DE LOS EFECTOS DE SALUD Y SUS DETERMINANTES

➤ Análisis de los Determinantes Sociales de la Salud –DSS

• INTERMEDIOS

SANEAAMIENTO BASICO	Determinantes intermediarios de la salud		Cabecera	Resto
	Cobertura de servicios de electricidad		100	100,00
Cobertura de acueducto		99,91	97,71	
Cobertura de alcantarillado		99,9	97,71	

SAN	Determinantes intermediarios de la salud		Comportamiento													
	Antioquia	Bello	2006	2007	2008	2009	2010	2011	2012	2013	2014	2015	2016	2017	2018	2019
Porcentaje de nacidos vivos con bajo peso al nacer (EEVV-DANE)	9,5	10,5	✓	✓	✓	✓	✓	✓	✓	✓	✓	✓	✓	✓	✓	✓

PSICO - CULTURALES	Determinantes intermediarios de la salud		Antioquia	Bello
	Tasa de incidencia de violencia intrafamiliar (Instituto Nacional de Medicina Legal y Ciencias Forenses)		144,9	112,16
Tasa de incidencia de violencia contra la mujer (Instituto Nacional de Medicina Legal y Ciencias Forenses)		210,4	194,83	

CAPÍTULO II. ABORDAJE DE LOS EFECTOS DE SALUD Y SUS DETERMINANTES

➤ Análisis de los Determinantes Sociales de la Salud –DSS

• ESTRUCTURALES DE LAS INEQUIDADES

Indicadores de Ingreso		Bello	Antioquia
Proporción de población en necesidades básicas insatisfechas		10,58	22,96
Proporción de población en miseria		0,7	N/D
Proporción de población en hacinamiento		10,1	15
Índice de Pobreza Multidimensional		31,31	44,29

Fuente: Índice de pobreza multidimensional

Eventos de Notificación Obligatoria	Antioquia	Bello	Comportamiento														
			2003	2004	2006	2007	2008	2009	2010	2011	2012	2013	2014	2015	2016	2017	2018
Porcentaje de hogares con analfabetismo (DNP-DANE 2018)	8,9	4,4	✓	✓	✓	✓	✓	✓	✓	✓	✓	✓	✓	✓	✓	✓	✓
Tasa de cobertura bruta de Educación categoría Primaria (MEN 2019)	109,4	97,4	✓	✓	✓	✓	✓	✓	✓	✓	✓	✓	✓	✓	✓	✓	✓
Tasa de cobertura bruta de Educación Categoría Secundario (MEN 2019)	120,2	113,5	✓	✓	✓	✓	✓	✓	✓	✓	✓	✓	✓	✓	✓	✓	✓
Tasa de cobertura bruta de Educación Categoría Media (MEN 2019)	88,4	81,8	✓	✓	✓	✓	✓	✓	✓	✓	✓	✓	✓	✓	✓	✓	✓

CAPÍTULO II. ABORDAJE DE LOS EFECTOS DE SALUD Y SUS DETERMINANTES

➤ Análisis de la población en condición de discapacidad

Personas con discapacidad caracterizada según tipo de alteración permanente. Bello, corte a agosto de 2020

Tipo de discapacidad	Personas	Proporción**
El movimiento del cuerpo, manos, brazos, piernas	10108	52,71
El sistema cardiopulmonar y las defensas	3147	16,41
El sistema genital y reproductivo	1313	6,85
El sistema nervioso	10117	52,76
La digestión, el metabolismo, las hormonas	1688	8,80
La piel	317	1,65
La voz y el habla	2784	14,52
Los demás órganos de los sentidos (olfato, tacto y gusto)	286	1,49
Los oídos	2568	13,39
Los ojos	6084	31,73
Total	19176	

** Una persona puede tener más de una discapacidad por lo tanto la suma de la columna de proporciones no será 100%
Fuente: Bodega de Datos de SISPRO (SGD) – Registro de Personas con Discapacidad, agosto de 2020

CAPÍTULO II. ABORDAJE DE LOS EFECTOS DE SALUD Y SUS DETERMINANTES

➤ Análisis de los Determinantes Sociales de la Salud –DSS

• INTERMEDIOS

Determinantes intermedios de la salud	Antioquia	Bello	Comportamiento														
			2006	2007	2008	2009	2010	2011	2012	2013	2014	2015	2016	2017	2018	2019	
Porcentaje de hogares con barreras de acceso a los servicios para cuidado de la primera infancia (DNP-DANE)	7,1	1,8	✓	✓	✓	✓	✓	✓	✓	✓	✓	✓	✓	✓	✓	✓	✓
Porcentaje de hogares con barreras de acceso a los servicios de salud (DNP-DANE)	3,7	2,8	✓	✓	✓	✓	✓	✓	✓	✓	✓	✓	✓	✓	✓	✓	✓
Cobertura de afiliación al SGSSS (MSPS)	96,9	75,8	✓	✓	✓	✓	✓	✓	✓	✓	✓	✓	✓	✓	✓	✓	✓
Coberturas administrativas de vacunación con BCG para nacidos vivos (MSPS)	93,9	1,2	✓	✓	✓	✓	✓	✓	✓	✓	✓	✓	✓	✓	✓	✓	✓
Coberturas administrativas de vacunación con DPT 3 dosis en menores de 1 año (MSPS)	95,1	97,4	✓	✓	✓	✓	✓	✓	✓	✓	✓	✓	✓	✓	✓	✓	✓
Coberturas administrativas de vacunación con polio 3 dosis en menores de 1 año (MSPS)	95,1	97,6	✓	✓	✓	✓	✓	✓	✓	✓	✓	✓	✓	✓	✓	✓	✓
Coberturas administrativas de vacunación con triple viral dosis en menores de 1 año (MSPS)	95,1	98,6	✓	✓	✓	✓	✓	✓	✓	✓	✓	✓	✓	✓	✓	✓	✓
Porcentaje de nacidos vivos con cuatro o más consultas de control prenatal (EEVV-DANE)	90,1	92,0	✓	✓	✓	✓	✓	✓	✓	✓	✓	✓	✓	✓	✓	✓	✓
Cobertura de parto institucional (EEVV-DANE)	99,3	99,8	✓	✓	✓	✓	✓	✓	✓	✓	✓	✓	✓	✓	✓	✓	✓
Porcentaje de partos atendidos por personal calificado (EEVV-DANE)	99,3	99,8	✓	✓	✓	✓	✓	✓	✓	✓	✓	✓	✓	✓	✓	✓	✓

CAPÍTULO II. ABORDAJE DE LOS EFECTOS DE SALUD Y SUS DETERMINANTES

➤ Análisis de los Determinantes Sociales de la Salud –DSS

• ESTRUCTURALES DE LAS INEQUIDADES

BELLO	Bello		Bello - 2018	Bello - 2019
	TOTAL URBANA RURAL	URBANA		
COBERTURA DE ACUEDUCTO	TOTAL URBANA RURAL	99,91	99,91	
	URBANA	99,91	99,91	
COBERTURA DE ALCANTARILLADO	TOTAL URBANA RURAL	99,91	99,91	
	URBANA	99,91	99,91	
COBERTURA DE ASEO	TOTAL URBANA RURAL	100,00	100,00	
	URBANA	100,00	100,00	

BELLO - 2018	Bello - 2018		
	Total	Cabecera	Resto
Analfabetismo	4,4	4,1	11,4
Bajo logro educativo	36,5	35,4	60,9
Barreras a servicios para cuidado de la primera infancia	1,8	1,7	2,6
Barreras de acceso a servicios de salud	2,8	2,8	2,4
Diseños de larga duración	25,4	28,8	39,3
Hacinamiento crítico	5,6	5,6	5,9
Inadecuada eliminación de excretas	5,5	4,6	23,1
Inadecuación escolar	2,8	2,7	5,2
Material inadecuado de paredes exteriores	1,4	1,5	0,5
Material inadecuado de pisos	0,7	0,5	4,9
Riesgo escolar	13,2	13,0	18,5
Sin acceso a fuente de agua mejorada	5,6	4,5	30,2
Sin amparo en salud	19,2	19,3	17,4
Trabajo infantil	0,5	0,5	0,9
Trabajo informal	72,7	72,4	79,2

BELLO			
Total	Cabecera	Resto	
14,2	13,3	34,6	

NBI: Índice de pobreza multidimensional



ACTA DE REUNIÓN 3 COPACO



CO-SC-CER143688



SC-CER143688



GP-CER143691

CAPÍTULO III. PRIORIZACIÓN DE LOS EFECTOS DE SALUD

CAPÍTULO III. PRIORIZACIÓN DE LOS EFECTOS DE SALUD

➤ Priorización de los problemas de salud

Dimensión Plan Decenal	Prioridad	Grupo de Riesgo (M/AS)
1. Salud Ambiental	1. Endemo epidemidad del Dengue.	009
	2. Crecimiento de ventas informales de alimentos.	009
	3. Insuficiente recurso humano para el control de los expendios de licor y políticas no ejecutadas debidamente por el personal responsable. Con pocas intervenciones en el tema de adulteración.	009
2. Vida saludable y condiciones no transmisibles	1. Persistencia de mortalidad por tumores tráquea, bronquios, pulmón y próstata en los hombres.	007
	2. Persistencia de mortalidad por tumor de órganos digestivos y del peritoneo, mujeres.	007
	3. Mayor prevalencia de enfermedades musculo esqueléticas, de personas en edad productiva.	001
	4. Alta prevalencia de enfermedades cardiovasculares en personas por encima de los 26 años de edad.	001
	5. Tasas elevadas comparativamente con el departamento, de mortalidad por diabetes mellitus.	001
3. Convivencia social salud mental	1. Alta incidencia de violencia intrafamiliar y violencia de género.	012
	2. Persistencia de casos de intento de suicidio.	012
	3. Aumento de las condiciones neuro psiquiátricas.	004
	4. Tasa de mortalidad más elevada que la del departamento por suicidio	012
	5. Alta prevalencia de consumo de sustancias psicoactivas.	012

➤ Priorización de los problemas de salud

Dimensión Plan Decenal	Prioridad	Grupo de Riesgo (M/AS)
4. Seguridad alimentaria y nutricional	1. Inadecuados hábitos nutricionales	003
	2. Aumento de la obesidad en escolares.	003
	3. Disponibilidad de alimentos.	003
5. Sexualidad, derechos sexuales y reproductivos	1. Tasa de incidencia de violencia contra la mujer, sin diferencia significativa comparada con la del departamento.	012
	2. Tasa de mortalidad materna en aumento	008
	3. Mantener la disminución de la tasa específica de fecundidad en las mujeres de 15 a 19.	008
6. Vida saludable y enfermedades transmisibles	1. Alta prevalencia de muertes por infecciones respiratorias para todos los grupos de edad, incluyendo virus nuevo.	009
	2. Alta prevalencia de muertes por VIH en los Hombres.	009
	3. Control permanente de depósitos que pueden ser potenciales para la reproducción del mosquito.	009
7. Salud pública en emergencias y desastres	4. Alta prevalencia de Tuberculosis.	009
	1. Incipiente articulación del COMGERD.	013
	2. Falta de capacitación del ERI.	013
	3. Presencia de factores de riesgo de deslizamiento e inundación.	013

CAPÍTULO III. PRIORIZACIÓN DE LOS EFECTOS DE SALUD

➤ Priorización de los problemas de salud

Dimensión Plan Decenal	Prioridad	Grupo de Riesgo (M/AS)
8. Salud y Ámbito laboral	1. Ausencia de trabajo en equipo con ARL.	011
	2. Carencia de un diagnóstico de salud en población trabajadora del municipio.	011
	3. Accidentalidad laboral y enfermedades profesionales sub registradas.	011
9. Gestión diferencial en poblaciones vulnerables	1. Primera infancia: condiciones transmisibles y nutricionales.	003
	2. Discapacidad motora en todos los grupos de edad en hombres.	000
	3. Violencia contra la Mujer.	012
	4. Problemas de agua potable en población desplazada.	000
10. Fortalecimiento de la autoridad sanitaria	1. Insuficientes recursos para atender la salud pública del municipio.	000
	2. Alta rotación del personal de salud.	000
	3. Legislación cambiante y paquidérmica en la reglamentación.	000
	4. Falta de herramientas en vigilancia y control.	000

CAPÍTULO III. PRIORIZACIÓN DE LOS EFECTOS DE SALUD

➤ Priorización de los problemas de salud

Dimensión Plan Decenal	Prioridad	PACTO 4 POR LA SALUD Y EL BIENESTAR
1. Salud Ambiental	1. Endemo epidemidad del Dengue.	PROGRAMA 4.1.5 Vida saludable libre de enfermedades transmisibles
	2. Crecimiento de ventas informales de alimentos.	PROGRAMA 4.1.2 SALUD AMBIENTAL
	3. Insuficiente recurso humano para el control de los expendios de licor y políticas no ejecutadas debidamente por el personal responsable. Con pocas intervenciones en el tema de adulteración.	PROGRAMA 4.1.2 SALUD AMBIENTAL
2. Vida saludable y condiciones no transmisibles	1. Persistencia de mortalidad por tumores tráquea, bronquios, pulmón y próstata en los hombres.	PROGRAMA 4.1.3 Vida saludable y condiciones no transmisibles
	2. Persistencia de mortalidad por tumor de órganos digestivos y del peritoneo, mujeres.	PROGRAMA 4.1.3 Vida saludable y condiciones no transmisibles
	3. Mayor prevalencia de enfermedades musculo esqueléticas, de personas en edad productiva.	PROGRAMA 4.1.3 Vida saludable y condiciones no transmisibles
	4. Alta prevalencia de enfermedades cardiovasculares en personas por encima de los 26 años de edad.	PROGRAMA 4.1.3 Vida saludable y condiciones no transmisibles
	5. Tasas elevadas comparativamente con el departamento, de mortalidad por diabetes mellitus.	PROGRAMA 4.1.3 Vida saludable y condiciones no transmisibles



ACTA DE REUNIÓN 3 COPACO



CO-SC-CER143688



SC-CER143688



GP-CER143691

CAPÍTULO III. PRIORIZACIÓN DE LOS EFECTOS DE SALUD

CAPÍTULO III. PRIORIZACIÓN DE LOS EFECTOS DE SALUD

➤ Priorización de los problemas de salud

Dimensión Plan Decenal	Prioridad	PACTO 4 POR LA SALUD Y EL BIENESTAR
3. Convivencia social y salud mental	1. Alta incidencia de violencia intrafamiliar y violencia de género.	PROGRAMA 4.1.12 Convivencia social y salud mental
	2. Persistencia de casos de intento de suicidio.	PROGRAMA 4.1.12 Convivencia social y salud mental
	3. Aumento de las condiciones neuro psiquiátricas.	PROGRAMA 4.1.12 Convivencia social y salud mental
	4. Tasa de mortalidad más elevada que la del departamento por suicidio	PROGRAMA 4.1.12 Convivencia social y salud mental
	5. Alta prevalencia de consumo de sustancias psicoactivas.	PROGRAMA 4.1.12 Convivencia social y salud mental
4. Seguridad alimentaria y nutricional	1. Inadecuados hábitos nutricionales	PROGRAMA 4.1.7 Seguridad Alimentaria y Nutricional
	2. Aumento de la obesidad en escolares.	PROGRAMA 4.1.7 Seguridad Alimentaria y Nutricional
	3. Disponibilidad de alimentos.	PROGRAMA 4.1.7 Seguridad Alimentaria y Nutricional
8. Seguridad, derechos sexuales y reproductivos	1. Tasa de incidencia de violencia contra la mujer, sin diferencia significativa comparada con la del departamento.	PROGRAMA 4.1.6 Sexualidad, derechos sexuales y reproductivos
	2. Tasa de mortalidad materna en aumento	PROGRAMA 4.1.6 Sexualidad, derechos sexuales y reproductivos
	3. Mantener la disminución de la tasa específica de fecundidad en las mujeres de 15 a 19	PROGRAMA 4.1.6 Sexualidad, derechos sexuales y reproductivos

➤ Priorización de los problemas de salud

Dimensión Plan Decenal	Prioridad	PACTO 4 POR LA SALUD Y EL BIENESTAR
6. Vida saludable y enfermedades transmisibles	1. Alta prevalencia de muertes por infecciones respiratorias para todos los grupos de edad, incluyendo virus nuevo.	PROGRAMA 4.1.9 Manejo y atención de Pandemias (Covid 19)
	2. Alta prevalencia de muertes por VIH en los Hombres.	PROGRAMA 4.1.5 Vida saludable libre de enfermedades transmisibles
	3. Control permanente de depósitos que pueden ser potenciales para la reproducción del mosquito.	PROGRAMA 4.1.5 Vida saludable libre de enfermedades transmisibles
	4. Alta prevalencia de Tuberculosis.	PROGRAMA 4.1.5 Vida saludable libre de enfermedades transmisibles
7. Salud pública en emergencias y desastres	1. Incipiente articulación del COMGERD.	4.1.4 Salud pública en emergencias y desastres
	2. Falta de capacitación del ERI.	4.1.4 Salud pública en emergencias y desastres
	3. Presencia de factores de riesgo de desplazamiento e inundación.	4.1.4 Salud pública en emergencias y desastres
8. Salud y Ámbito laboral	1. Ausencia de trabajo en equipo con ARL.	PROGRAMA 4.1.1 Aseguramiento en Salud
	2. Carencia de un diagnóstico de salud en población trabajadora del municipio.	PROGRAMA 4.1.1 Aseguramiento en Salud
	3. Accidentalidad laboral y enfermedades profesionales sub registradas.	PROGRAMA 4.1.1 Aseguramiento en Salud

3. Seguimiento COVID 19.

El doctor Henry Pulido hace un seguimiento del COVID 19, haciendo énfasis en el auto cuidado y en las medidas de prevención para evitar la propagación del virus. Hace un llamado para que todas las personas estén al día con sus vacunas y así evitar mayores complicaciones.

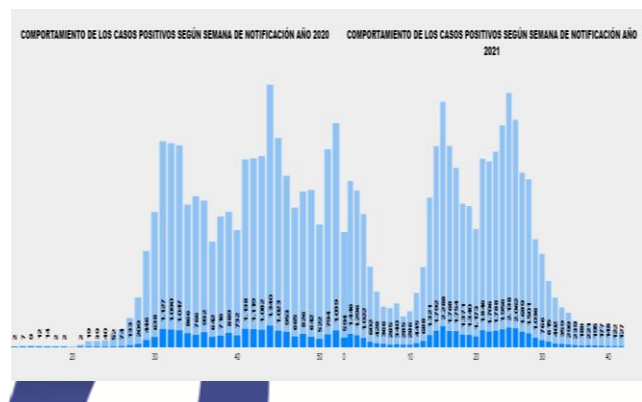


Alcaldía de Bello



TOTAL DE CASOS: 62.498

TOTAL DE MUERTES: 1.174





ACTA DE REUNIÓN 3 COPACO



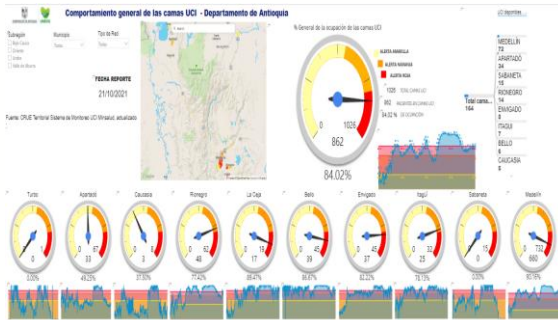
CO-SC-CER143688



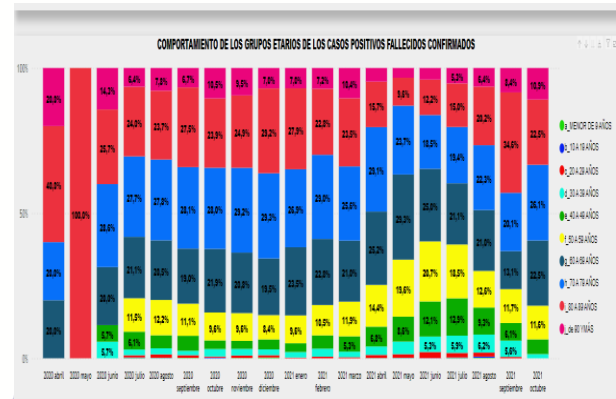
SC-CER143688



GP-CER143691



Alcaldía de Bello

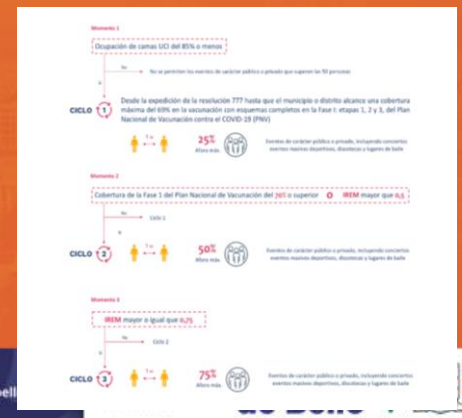


Alcaldía de Bello



www.bello.gov.co

Alcaldía de Bello



GRACIAS

ÍNDICE DE RESILIENCIA EPIDEMIOLÓGICA MUNICIPAL -IREM-

Actualización al 15-10-2021

Código	Municipio	Índice de resiliencia 15-10-2021
8001	Barranquilla	0.88
15001	Tunja	0.84
68001	Bucaramanga	0.83
5001	Medellín	0.83
73001	Ibagué	0.80
41001	Neva	0.79
11001	Bogotá, D.C.	0.78
63001	America	0.77
23001	Manizales	0.76
13001	Cartagena de Indias	0.75
70001	Sinclair	0.75
54001	San José de Cúcuta	0.74
66001	Pereira	0.72
18001	Florencia	0.72
52001	Pasto	0.72
20001	Valledupar	0.71
91001	Leticia	0.70
85001	Yopal	0.70
50001	Villavicencio	0.69
88001	San Andrés	0.68
76001	Cali	0.68
17001	Manizales	0.67
47001	Santa Marta	0.57
81001	Auca	0.57

→ 0,83

www.bello

Alcaldía de Bello



ACTA DE REUNIÓN 3 COPACO



CO-SC-CER143688



SC-CER143688



GP-CER143691

4. Propositiones, conclusiones y varios.
Sin más se da por terminada la reunión.

FIN DE LA REUNIÓN.

PROXIMA REUNIÓN

LUGAR	FECHA (aaaa-mm-dd)	HORA DE INICIO (a.m.-p.m.)
Auditorio secretaría de salud	POR DEFINIR	POR DEFINIR

ANEXOS (Registros Fotográficos)





ACTA DE REUNIÓN 3 COPACO



CO-SC-CER143688



SC-CER143688



GP-CER143691





ACTA DE REUNIÓN 3 COPACO



CO-SC-CER143688



SC-CER143688



GP-CER143691

ÁREA RESPONSABLE DE LA REUNIÓN		SECRETARÍA DE SALUD				
EVENTO/ ACTIVIDAD						FECHA
COPACO						DIA MES AÑO 28 10 2016
LUGAR DEL EVENTO		RESPONSABLE / FACILITADOR				HORA
Secretaria						Inicio 9:00 AM Final
ASISTENTES						
N°	NOMBRE	CARGO	DEPENDENCIA/ ORGANIZACIÓN	TELEXT/CEL	CORREO ELECTRÓNICO	FIRMA
01	Olay Caricabo Olay	Supervisión adm	CC Puerto del Norte	31450087	Ocaricabo@gmail.com	[Firma]
02	William Pulgarín	1to J	Caravana vno	311575730	willypulgarin@hotmail.com	[Firma]
03	Amaraletta Carlin	edul	Caravana 10	314682249	CarlinCarlin36@hotmail.com	[Firma]
04	Rosy María Landona	Tercera	Fund. Amanecer Trabajo	300811938	rosymaria47@hotmail.com	[Firma]
05	Marcela García	Gestor	Salud Salud eps	323851930	marcela.garcia@saludsalud.com	[Firma]
06	Diego Mantoya	Gaerente	epi bellosalud	310715529	diego.mantoya@bellosalud.gov.co	[Firma]
07	Alonso Rendon Contrilla	Director	Salud Pública Sec. Salud	305291551	alonso@saludpublica.gov.co	[Firma]
08	Florencia Martínez	HOMO	Asociación Usuarios	3116050910	Lucas.accesoria@gmail.com	[Firma]
09	Josefina Gómez	1040	Asociación Usuarios	310874719	eduardo1966@gmail.com	[Firma]
10	JOSE I BORGES	AUX SEGURO	CC Puerto del Norte	31226972	no one	[Firma]
11	Olga Pino Giraldo	Coordinadora	Fun los Flamings	3114264086	Funlosflamingsfam@gmail.com	[Firma]
12	Ella Patricia Aguado B	Lider SIAY	ESF Home mana Uparqui	3117336247	esbaaguadob@hotmail.com	[Firma]
13	Rosy Adela	Asesora	Clinica Norte	311555555	rosyadela2904@gmail.com	[Firma]
14	Rafael Piedrahíta	medico	CC Bellosalud	322877977	rafael.piedrahita@bellosalud.gov.co	[Firma]
15	Henry Pulido Duarte	Prog. Especial	S. Salud	311071578	henrypulido@gmail.com	[Firma]
16	Ludiana	Aux tec.	S. Salud	30092980	ludiana.storac@gmail.com	[Firma]
17	Juan Carlos López	Asoc USA	Hmps bello	517601262	juan.carlos.lopez@gmail.com	[Firma]
18	Dora Elva Murcia	Delegada M	Consultas Mujeres	314825057	dora.elva.36@gmail.com	[Firma]
19	Bernardo Torres	Secretaria	Asociación	304532044	Bernardotorres@gmail.com	[Firma]
20	Walter Acosta	Acadab	Acadab	32041544	walter.acosta@hotmail.com	[Firma]



ACTA DE REUNIÓN 3 COPACO



CO-SC-CER143688



SC-CER143688



GP-CER143691



REGISTRO DE ASISTENCIA ADMINISTRACIÓN MUNICIPAL DE BELLO



AREA RESPONSABLE DE LA REUNIÓN

SECRETARIA DE SALUD

EVENTO/ ACTIVIDAD

LUGAR DEL EVENTO

RESPONSABLE / FACILITADOR

HORA

ASISTENTES

Nº	NOMBRE	CARGO	DEPENDENCIA/ ORGANIZACIÓN	TELEFONICEL	CORREO ELECTRONICO	FIRMA
01	Xhon Herrera	Psicólogo	Atenciones con sentido	312206254	andreyherra@opm.gov.co	Xhon H
02	Aracely Valencia	Psicóloga	Atenciones con sentido	320577244	aracelyvalencia@opm.gov.co	Aracely V
03	Patricia Morales	P.U	DIS. PAI.	1434	angelica.morales@bello.gov.co	Patricia M
04	Sebastián Germán Cortés	Asesor	PAIS	326419280	sebastian.germancortes@opm.gov.co	Sebastián G
05	Donela Arango Ramírez	Enfermera UPB	UPB	320444746	Donela.arango@upb.edu.co	Donela Arango
06	Yvonne Jarama	Asesor	S. Salud	1734	yvonne.jarama@opm.gov.co	Yvonne J
07	Yvonne Jarama	Asesor	S. Salud	1734	yvonne.jarama@opm.gov.co	Yvonne J
08	Yvonne Jarama	Asesor	S. Salud	1734	yvonne.jarama@opm.gov.co	Yvonne J
09	Yvonne Jarama	Asesor	S. Salud	1734	yvonne.jarama@opm.gov.co	Yvonne J
10	Yvonne Jarama	Asesor	S. Salud	1734	yvonne.jarama@opm.gov.co	Yvonne J
11	Yvonne Jarama	Asesor	S. Salud	1734	yvonne.jarama@opm.gov.co	Yvonne J
12	Yvonne Jarama	Asesor	S. Salud	1734	yvonne.jarama@opm.gov.co	Yvonne J
13	Yvonne Jarama	Asesor	S. Salud	1734	yvonne.jarama@opm.gov.co	Yvonne J
14	Yvonne Jarama	Asesor	S. Salud	1734	yvonne.jarama@opm.gov.co	Yvonne J
15	Yvonne Jarama	Asesor	S. Salud	1734	yvonne.jarama@opm.gov.co	Yvonne J
16	Yvonne Jarama	Asesor	S. Salud	1734	yvonne.jarama@opm.gov.co	Yvonne J
17	Yvonne Jarama	Asesor	S. Salud	1734	yvonne.jarama@opm.gov.co	Yvonne J
18	Yvonne Jarama	Asesor	S. Salud	1734	yvonne.jarama@opm.gov.co	Yvonne J
19	Yvonne Jarama	Asesor	S. Salud	1734	yvonne.jarama@opm.gov.co	Yvonne J
20	Yvonne Jarama	Asesor	S. Salud	1734	yvonne.jarama@opm.gov.co	Yvonne J